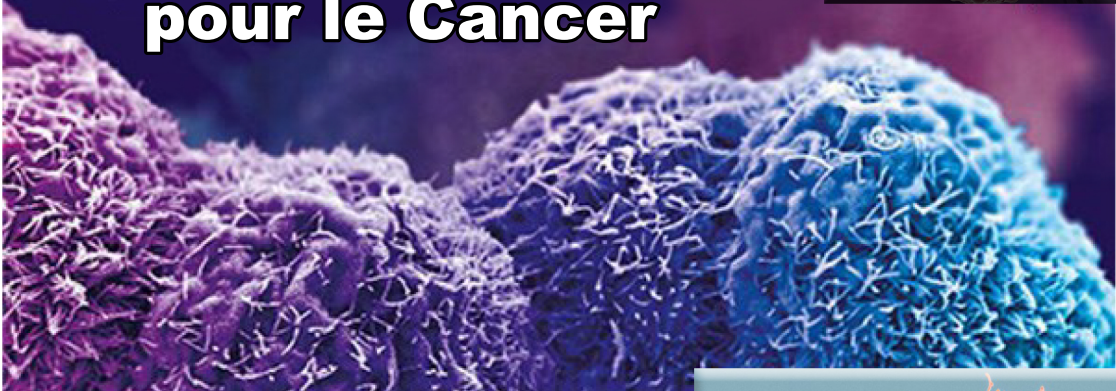
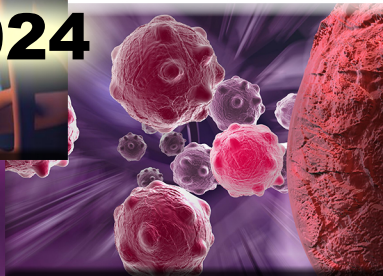


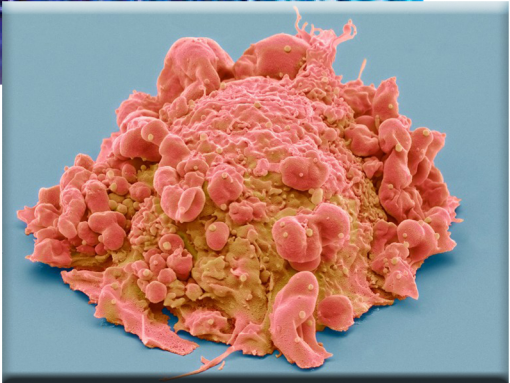
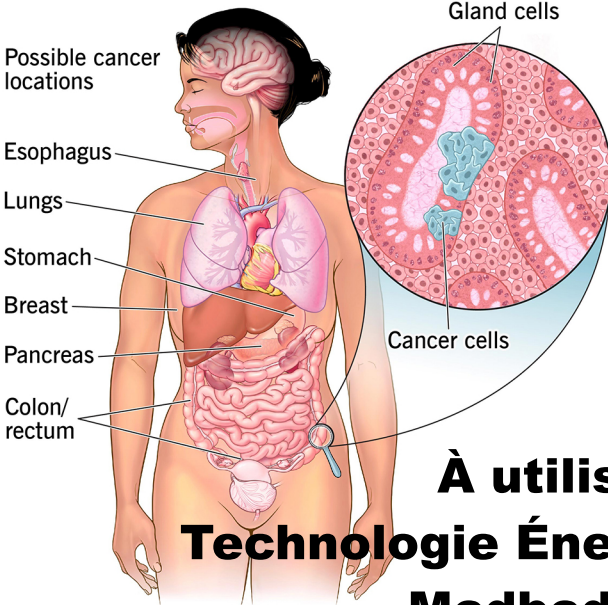
Fréquences pour le Cancer

Rédigé le
15 novembre 2024

Liste des Fréquences pour le Cancer



Adenocarcinoma



**À utiliser avec la
Technologie Énergétique Quantique
Medbed Orgo-Life®**

Cette liste est une compilation de fréquences provenant de chercheurs en fréquences Rife. Vous trouverez ici la plus grande base de données de fréquences Rife au monde. Vous pouvez expérimenter ces fréquences et voir si elles vous conviennent. Si un programme de fréquences vous met mal à l'aise, arrêtez de l'utiliser jusqu'à ce que vous vous Sentiez mieux. Notez que ces fréquences sont Uniquement destinées à l'expérimentation et pour votre divertissement. N'hésitez pas à nous faire part des fréquences qui vous ont aidé à Surmonter vos malaises (problèmes énergétique de santé) de Santé.

Malaises (pas le droit utilisé le mot : Problèmes) de Santé. Bon Rifing avec votre MedBed Orgo-Life®, on possède la plus grande base de données de fréquences Rife au monde. Elle comporte 16 SOUS-bases de données dont **BP, DNA, MW PROV CAFL, KHZ ou BIO, etc...**

La plupart des gens se demandent ce que Signifient ces abréviations. Voici une description de chacun d'entre eux :

ALT est une collection Alternative de séries de fréquences issues des connaissances et des pratiques ayurvédiques, du Solfège, des vibrations planétaires et de la radiesthésie (UL-6000) (dowsing).

BFB pour BioFeedBack (**machine OH-5552 de Magickey Teknik®**) contient les fréquences issues des réponses rétroactives du corps (bio-feedback)

BIO est basée sur des recherches de fréquences russes et offre d'excellents résultats.

CALF est la Liste des Fréquences Annotées et Consolidées (Consolidated Annotated Frequency List), rassemblée au fil du temps par les expérimentateurs RIFE. Cette base n'évolue plus depuis 2006.

CUST pour custom (Personnalisé en anglais), est votre base personnelle. Elle contient aussi des programmes propres au MedBed Orgo-Life® (après le cour Orgo-Life® et sur votre ordinateur) qui méritent d'être explorés.

DNA pour ADN, donne des fréquences déduites de la longueur d'une chaîne ADN.

ETDFL est la Liste des Fréquences pour Appareil (Device) de Thérapie Electrique (Electro Therapy Device Frequency List). Cette base est la continuité de la base CALE.

HC contient les fréquences issues des travaux du docteur Hulda Clark. (**Zapper Quantique UL-7000**)

KHZ pour KiloHertZ contient des fréquences transposées vers des fréquences plus élevées.

MV pour Molecular Weight, contient des fréquences calculées à partir de la masse moléculaire Monoisotopique de nombreuses molécules.

PROV pour proven (validé), donne des résultats constants Sur chaque Sujet sur lequel elle a été utilisée.

RUSS contient des programmes extraits de diverses bases Russe.

RIFE contient les fréquences originales du Docteur Rife



**Machine Bio-Feedback
Magickey Teknik® OH-5552**

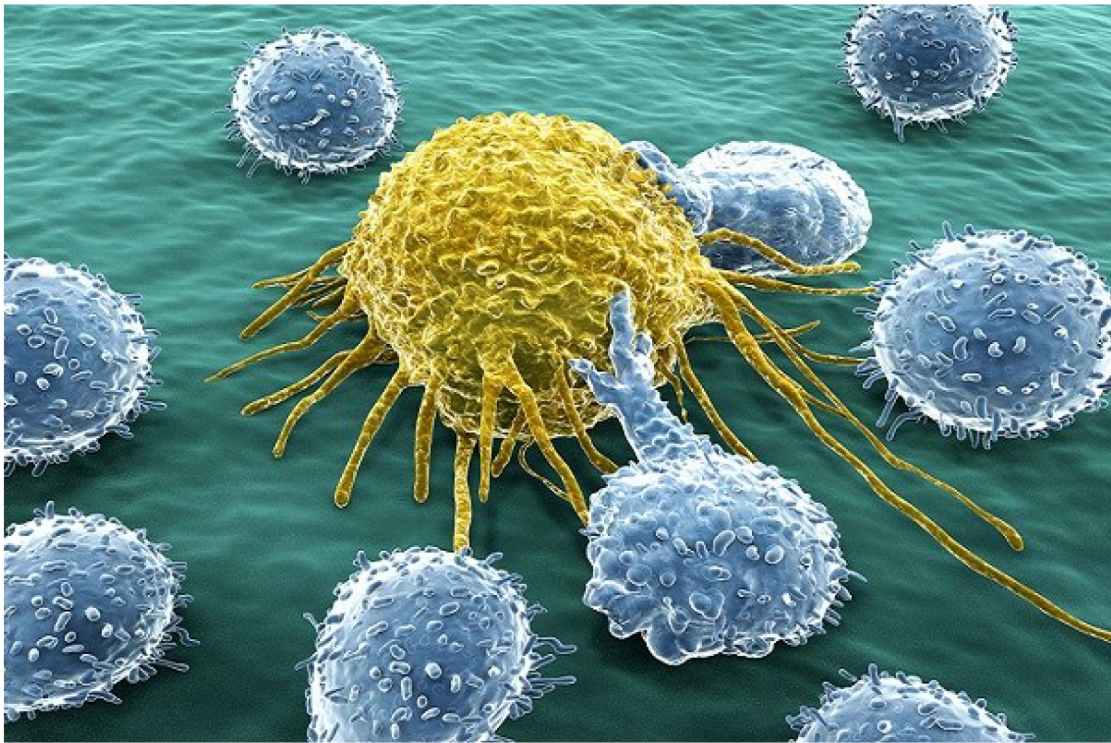
**Baguette de radiesthésie
UL-6600 à UL-6610**

page 2 / de 10

www.Orgo-Life.com

Les ensembles de fréquences suivants sont destinés au traitement à distance. Dans tous les traitements, quel que soit le type de cancer/tumeur, la détoxification continue du corps, le soutien des organes et la stimulation du système immunitaire sont de la plus haute importance.

Dans le plus grand Générateur de Fréquences, Orgo-Life®, celui-ci contient des programmes pour faire tout cela (utilisation avec ordinateur).



Tumeurs cérébrales

N'oubliez pas que ceci est uniquement destiné à un usage de divertissement et peut-être pour votre bien-être.

Vous devez partir du principe que le diagnostic posé par les médecins est erroné - Nous n'en avons pas encore trouvé un qui soit correct. D'après mon expérience, les programmes suivants sont classés par ordre de probabilité de succès :

- 1. Cancer Astrocytome (BIO) : 857**
- 2. Fibrosarcome (XTRA) : 1 744**
- 3. Cancer Drogliome (CAFL) : 853**
- 4. Cancer Neuroblastome (CAFL) : 878, 1 757, 2 635, 3 513, 4 392, 5 270, 6 148**
Dwell : 180 (3 min chacun)
- 5. Cancer Glioblastome Tremblement (CAFL) : 463, 466, 470**

Durée : 180 (3 min chacun)

6. Cancer Rhabdomyosarcome Embryonal Vega 1 (CAFL) : **2586, 4445, 5476**

Durée : 180 (3 min chacun)

7. Méningiome (CAFL) : **446, 535, 537** Durée : 180 (3 min chacun)

8. Gliomes cancéreux (CAFL) : **543, 641, 857** Durée : 180 (3 min chacun)

Remarques :

Les programmes contenant une seule fréquence doivent être exécutés en continu pendant environ deux heures par jour.

Les autres programmes doivent être exécutés au moins cinq fois par jour mais pas plus de 10 fois.

N'oubliez pas qu'il s'agit de traitements à distance - et que l'intensité ne doit pas être supérieure à deux volts. Pour utiliser des électrodes de contact, divisez les durées par deux.

Plus la tumeur est grosse, plus elle mettra de temps à disparaître. Une tumeur de 2 cm sur 2 cm prendra environ un mois. Encore une fois, ceci est **UNIQUEMENT** pour votre divertissement (vous devez suivre un vrai traitement avec votre médecin local par la LOI).

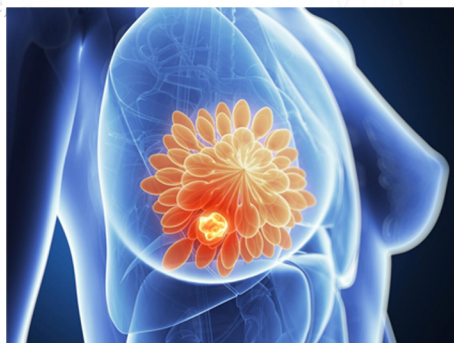
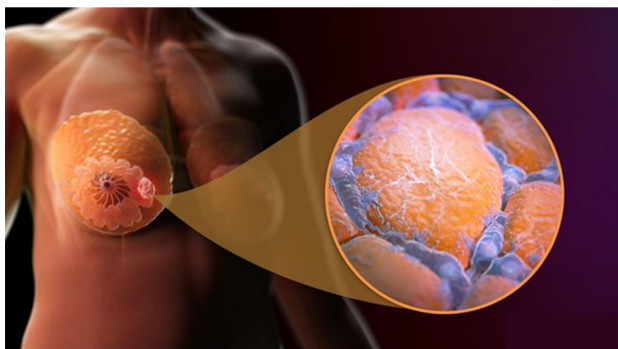
Les tumeurs ne rétrécissent pas plus vite en les traitant plus longtemps. Elles ont chacune leur propre taux de rétrécissement. Un traitement trop long peut entraîner une inflammation du cerveau, en particulier chez les jeunes enfants.

Nous avons constaté qu'une inflammation se produit dans une certaine mesure lors du traitement de toute tumeur cérébrale, alors exécutez les fréquences de méningite au moins une fois après chaque traitement.

L'IRM utilisée pour les tumeurs cérébrales est incapable de faire la distinction entre une tumeur et un tissu cicatriciel. Lorsqu'une tumeur est retirée, elle laisse derrière elle un tissu cicatriciel - des dommages causés par cette tumeur. Une IRM détectera ce tissu cicatriciel et les médecins diront que la tumeur est toujours là. Seule une tomographie par émission de positons (TEP) fera la différence entre les tumeurs et le tissu cicatriciel. Demandez donc qu'une tomographie par émission de positons (TEP) soit effectuée.

Cancer du sein

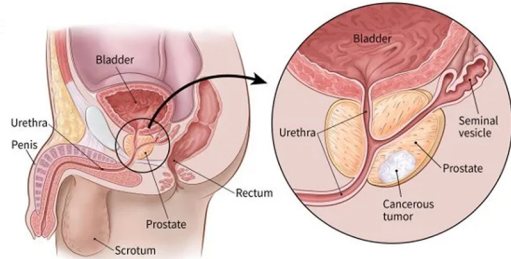
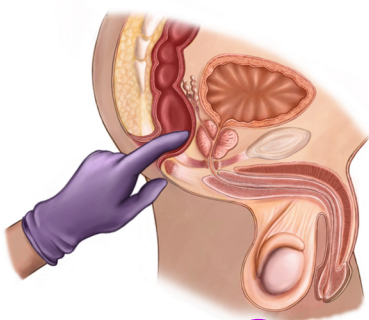
Nous avons constaté que le fibrosarcome - **1744** - fonctionne à chaque fois, sans faute. Faites-le fonctionner pendant environ une semaine sans interruption.



Le plus gros problème que j'ai rencontré, ce sont les pilules de chimiothérapie administrées aux femmes. Elles bouleversent complètement leur équilibre hormonal en réduisant le taux d'œstrogènes. Rééquilibrer cet équilibre est beaucoup plus difficile que de guérir le cancer.

Notez que les médecins font un test CA15-3 pour mesurer la progression du cancer. Cela ne mesure pas directement la tumeur, mais évalue le taux d'œstrogènes qui sert de marqueur au médecin pour déterminer si la tumeur s'est aggravée ou s'est améliorée.

Les médecins croient fermement qu'un taux élevé d'œstrogènes crée des tumeurs mammaires. Pour obtenir un équilibre hormonal correct, l'un des traitements consiste en fait à augmenter le taux d'œstrogènes. (Encore une fois, c'est UNIQUEMENT à des fins de divertissement, vous devez consulter un médecin pour un traitement approprié conformément à la LOI)



Cancer de la prostate

Il peut s'agir d'un véritable cancer ou simplement d'un problème au niveau de la glande qui provoque son augmentation de taille. Tania ne voit pas la différence. Commencez donc par les programmes non cancéreux, car vous devriez ressentir une amélioration assez immédiatement. Ensuite, s'il n'y a aucune amélioration après, disons, trois jours, optez pour les programmes contre le cancer. (pour le bien-être uniquement, un véritable traitement n'est effectué que par votre médecin local)

Non cancéreux

Prostate élargie (PROV) : 2250, 2128, 2050, 920, 690, 666

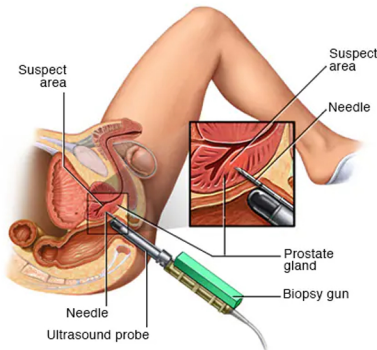
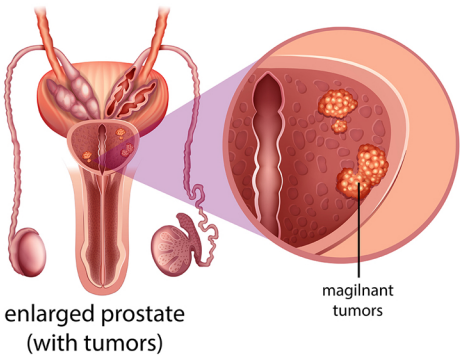
Dwell : 180 (3 min chacun)

Problèmes de prostate généraux (PROV) :

2720, 2128, 2008, 880, 802, 787, 728, 727, 690, 666, 465, 408, 125, 95, 72, 20, 9

Dwell : 180 (3 min chacun)

Prostate Cancer



Cancer

Exécutez les programmes suivants :

Cancer Prostate (PROV) :

20, 72, 304, 442, 666, 690, 727, 766, 787, 790, 800, 920, 1875, 1998, 2008, 2050, 2120, 2127, 2128, 2130, 2217, 2250, 2720, 5000

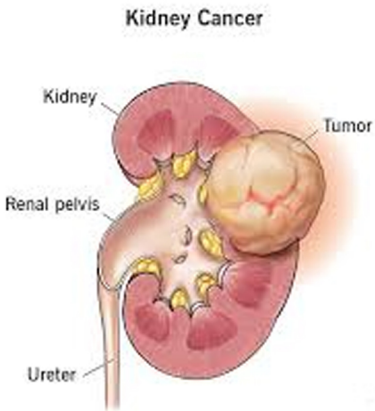
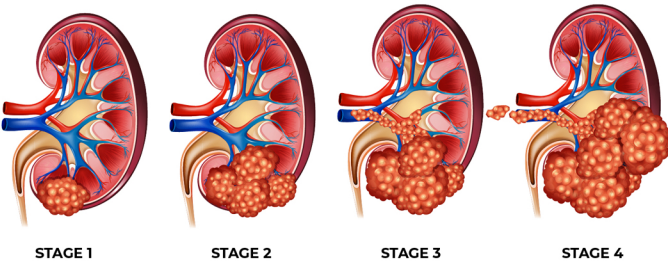
Temps de pause 180 (3 min chacun)

Page 5 / de 10

Adénome de la prostate (PROV) : 442, 688, 1 875, 748, 766, 920
Temps de pose : 240 (4 min chacun)
Code couleur orange de la machine Jade (CAFL) : 920 Temps de pose : 300 (5 min)
Tumeurs du sein (XTRA) : 727, 787, 880, 2 008, 2 127, 5 000 Temps de pose : 180 (3 min chacun)

Exécutez les quatre séries ci-dessus tous les jours pendant une semaine, puis effectuez :
Stimulation du système immunitaire 3 (PROV) :
8, 20, 120, 304, 432, 464, 665, 728, 800, 880, 1 488, 1 862, 2008, 2 128, 2 180, 2489, 2720, 2791, 2855, 2867, 2929, 3176, 3347, 3448, 4014, 5000, 5611, 10000
Temps de pose : 240 (4 min chacun)

Les médecins utilisent le test PSA qui s'est avéré peu fiable, mais qui est toujours utilisé. Ce test a causé de nombreux problèmes, amenant certains hommes à croire qu'ils ont un cancer de la prostate alors que ce n'est pas le cas. Ne prenez donc pas ce résultat de test au sérieux. Optez plutôt pour un examen physique. *N'oubliez pas de toujours référer un vrai traitement à votre médecin local, c'est la loi.*



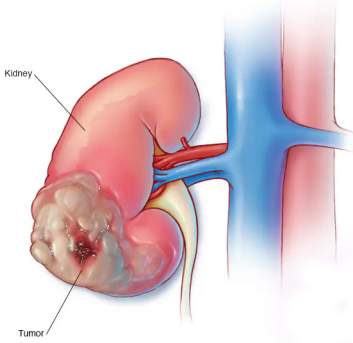
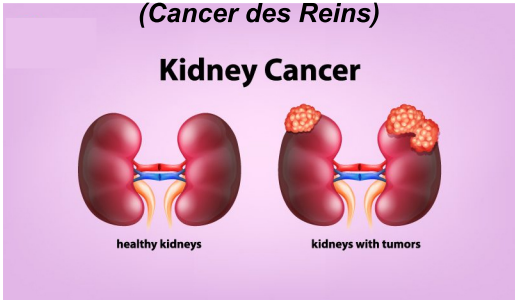
KIDNEY CANCER
Cancer des glandes surrénales et des reins

On pense généralement qu'il s'agit d'une tumeur de la glande surrénale, mais comme cette glande se trouve au-dessus du rein, le rein sera très probablement également impliqué. Je viens d'avoir un cas de ce type, donc d'autres traitements sont encore possibles.
Exécution : Papillome rénal (PROV) : 110, 148, 264, 634, 767, 848, 917, 760, 762, 1 102
Temps de pose : 180 (3 min chacun)

Exécutez le programme ci-dessus environ 10 fois consécutivement pendant environ 3 jours.

Dans le cas dont j'ai eu affaire, un scanner a montré la tumeur dans la glande surrénale. Mais Tania a vu qu'elle se trouvait en partie dans le rein et en partie dans la glande surrénale. Si elle n'avait pas vu cela, je n'aurais jamais étudié la direction du rein et je n'aurais pas trouvé le bon programme. J'ai essayé la direction de la glande surrénale et n'ai trouvé qu'un adénome cancéreux, ce qui n'a pas fonctionné. *N'oubliez pas de toujours référer un vrai traitement à votre médecin local, c'est la loi.*

J'ai ensuite essayé le programme non hodgkinien et il a enlevé la tumeur surrénalienne. La glande surrénale fait partie du système lymphatique, et c'est la raison pour laquelle il a fonctionné. Il a produit la lymphé.



Tumeurs rénales.

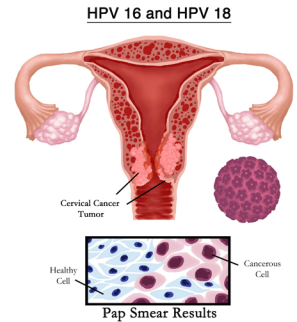
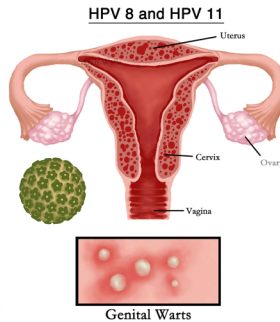
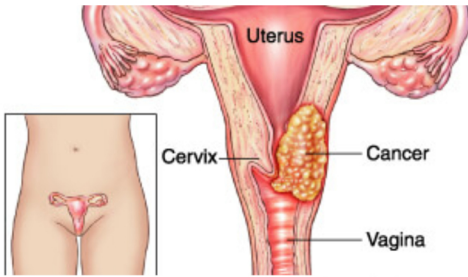
J'en conclus que le papillome peut être à l'origine de nombreuses tumeurs. Lorsque vous voyez un papillome, vous pensez normalement à des verrues - eh bien, c'est ce à quoi j'ai pensé lorsque j'ai vu cela.

Papillomavirus (PROV) :

67265, 64734, 16970, 9609, 9258, 5657, 1051, 1011, 907, 874, 767, 489, 466, 404, 265, 110, 45
Temps de pose : 240 (4 min chacun)

Après cela, il restait encore une tumeur très fine dans les poumons qui ne répondait pas à la fibrose pulmonaire ni au papillome rénal. J'ai essayé le poumon d'amiante - 5111 Hertz - et cela a éliminé le dernier morceau de cette tumeur. (NON-VALIDÉ PAR SANTÉ Canada))

N'oubliez jamais de référer un véritable traitement uniquement à votre médecin local, c'est comme cette loi.



Lymphome non hodgkinien

Cancer non hodgkinien 1 (PROV) :

574, 588, 666, 778, 1 078, 1 120, 1 340, 1 744, 3 524, 3 713

Temps de pose : 180 (3 min chacun)

Cancer non hodgkinien 2 (PROV) :

2 008, 2004, 2 012, 2 116, 2 128, 3 672, 7 760

Temps de pose : 180 (3 min chacun)

Staphylocoque (XTRA) :

563, 611, 727

Temps de pose : 360 (6 min chacun)

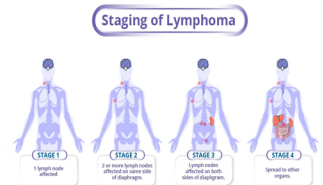
Soutien lymphatique (CAFL) : 15,05, 10,36, 3 176

Temps de pose : 360 (6 min chacun)

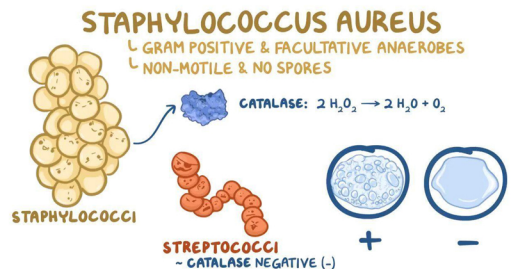
Lymphes et Détox (PROV) :

10 000, 3 177, 3 176, 3 175, 880, 787, 751, 727, 676, 635, 625, 522, 465, 444, 440, 304, 148, 146, 15,2, 15,05, 10,36, 10, 7,83, 6,3, 2,5

Temps de repos : 180 (3 min chacun)



Pour la détoxification de vos pieds
Avec OH-8803 de Magickey Teknik®



Tumeurs du sein (XTRA) :

727, 787, 880, 2 008, 2 127, 5 000 Temps de repos : 180 (3 min chacun)

Stimulation du système immunitaire 3 (PROV) :

8, 20, 120, 304, 432, 464, 665, 728, 800, 880, 1488, 1862, 2008, 2128, 2180, 2489, 2720, 2791, 2855, 2867, 2929, 3176, 3347, 3448, 4014, 5000, 5611, 10000

N'oubliez jamais de vous adresser à votre médecin local pour un véritable traitement, comme le veut la loi.

Durée : 240 (4 min chacune)

Détoxification de 4 toxines dans tout le corps (CAFL) :

2.4, 5.8, 6.3, 7.8, 20, 26, 35, 60, 72, 125, 165, 200, 444, 465, 522, 588, 600, 625, 650, 666, 685, 690, 727, 760, 776, 787, 802, 832, 880, 1250, 1500, 1550, 1850, 2127

Durée : 90 (1 min 30 s chacune)

Tumeur testiculaire

Cells of Leydig (CAFL): 2500 Dwell: 480 (8 min)

Seminal Vesiculitis (XTRA):

393, 433, 712

Durée : 180 (3 min chacune)

Courez pendant 7 jours sans interruption.

Consultez toujours votre médecin, car c'est la seule façon de traiter votre maladie, c'est la loi.

Cancer de base 1 (CAFL):

588.2, 666, 690, 727, 1250, 2008, 2127, 2128

Durée : 240 sec. (4 min chacune)

Cancer de base 2 (CAFL):

120, 464, 524, 666, 728, 800, 854, 880, 2008, 2048, 2084, 2128, 2184, 2452, 2720, 3040, 3176, 5000, 6064, 10000

Durée : 180 sec. (3 min chacune)

Cancer de base 4 (XTRA):

120, 464, 524, 666, 728, 784, 800, 854, 880, 2008, 2084, 2184, 2452, 2720, 3040, 3176, 5000, 6064, 10000

Durée : 240 sec. (4 min chacune)

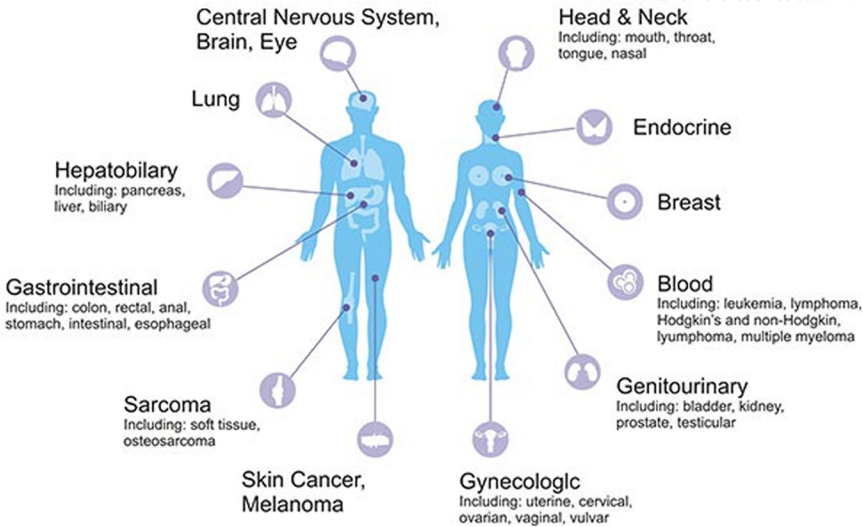
Cancer général 1 (CAFL):

10000, 5000, 3176, 2720, 2489, 2189, 2184, 2128, 2084, 2050, 2008, 880, 854, 800, 784, 728, 666, 524, 464, 333, 304, 120

Durée : 180 sec. (3 min chacune)

Cancer général 2 (CAFL):

10000, 3176, 3176, 3040, 2720, 2489, 2182, 2127, 2048, 2008, 1862, 1552, 880, 802,



786, 727, 665, 664, 465, 304, 125, 96, 72, 64, 20

Durée: 180 sec. (3 min chacun)

Cancer Général 3 (CAFL) :

10000, 3176, 2720, 2489, 2180, 2128, 2049, 2008, 1865, 943, 886, 866, 776, 732, 728, 690, 676, 650, 523, 442, 414, 304, 240, 128

Durée : 180 sec. (3 min chacun)

BX Virus 1 (XTRA): 1

604, 2008, 2128, 2790, 2876, 3713, 11503

Durée: 240 sec. (4 min chacun)

Alterner ce qui précède avec :

BY Virus 3 (XTRA):

2008, 2128, 3524, 11430, 11780, 17034, 20080

Durée : 240 sec.(4 min chacun)

Stimulation du système immunitaire 3 (PROV) :

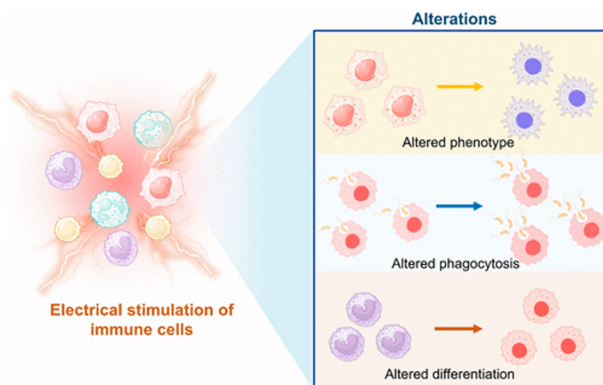
8, 20, 120, 304, 432, 464, 665, 728, 800, 880, 1488, 1862, 200, 2128, 2180, 2489, 2720, 2791, 2855, 2867, 2929, 3176, 3347, 3448, 4014, 5000, 5611, 10000

Durée: 240 sec. (4 min chacun)

Tumeurs du sein (XTRA) :

727, 787, 880, 2008, 2127, 5000

Durée : 180 (3 min chacune)



Détoxification de 4 toxines dans tout le corps (CAFL) :

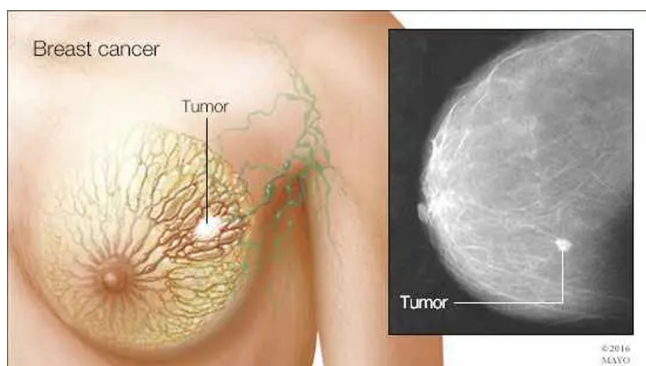
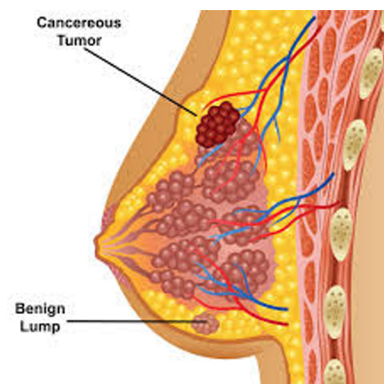
2.4, 5.8, 6.3, 7.8, 20, 26, 35, 60, 72, 125, 165, 200, 444, 465, 522, 588, 600, 625, 650, 666, 685, 690, 727, 760, 776, 787, 802, 832, 880, 1250, 1500, 1550, 1850, 2127

Durée: 90 sec. (1 min 30 sec chacune)

Vous avez des questions ou des réflexions sur ces fréquences Rife ? Nous aimerions voir vos commentaires (NOUS LES ENVOYER) !

Et n'oubliez pas de toujours consulter un médecin pour tout traitement médical de toute maladie, c'est la loi.

commentaires





Outils Utilisés en Sujok et pour le **MagicKey Teknik®**



Des outils et instruments de qualité supérieure fabriqués par **Universal Life Force Energy®**. Pour voir la fiche technique complète de tous nos items, visiter notre site web: www.SujokAcademy.club

CODE PRODUIT: #OH-5010

Rouleau MAGICKEY® facial / simple couleur argent, incl. sac de rangement, pour le système des points de correspondance du visage en Su Jok et la MAGICKEY® TEKNIK®



Outils de gestion de stress:



CODE PRODUIT: #OH-5185

Gratte Langue MAGICKEY®, fait de cuivre pure à 99.99%, pour traiter et nettoyer sa langue de façon énergétique. La langue comporte un est un hologramme complet de notre corps.

CODE PRODUIT: #OH-5187

Cure oreille MAGICKEY®, bâton pour le nettoyage des oreilles, de couleur jaune, tige faite de brass pure à 99.99%. Les Oreilles comporte un est un hologramme complet de notre corps.



CODE PRODUIT: #OH-5264

EDITION PRO; Kit de grains 11; sarrasin, poivre noir, adzuki, fèves mangue, felu grecque, canari, fenouille, de moutarde, chardon de marie, cumin, MAGICKEY® pour la thérapie Su Jok des grains de haute qualité et tous biologique et sélectionné spécialement pour la thérapie des grains. Accessoires spéciales; 10 petites étoiles magnétiques et 10 grandes étoiles magnétiques, 10 étoiles métalliques large Gold, 10 étoiles métalliques, avec contenant plastique et LIVRET explicatif sur les propriétés de chacun des grains. Pour l'acupuncture en Su Jok et la MAGICKEY® TEKNIK®.



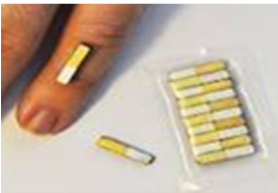
CODE PRODUIT: #OH-5265

Aimants Grand MAGICKEY® avec forme d'étoile, format en billes pour la circulation de l'énergie des méridiens, 10 mcx. Par paquets. Pour l'acupuncture en Su Jok et la MAGICKEY® TEKNIK®.



CODE PRODUIT: #OH-5275

Aimants pour la thérapie en Sujok et MAGICKEY TEKNIK®, idéal pour faire circuler les méridiens en Su Jok et la MAGICKEY® TEKNIK®. Vendu en paquets de 10 mcx. Fait en longueur en respectant le + et -.



CODE PRODUIT: #OH-5280

Mini Moxa AUTO-COLLANT/ 50mcx / Paquet. Pour les points de correspondance des méridiens en Sujok et la MAGICKEY® TEKNIK®



CODE PRODUIT: #OH-5285

Petites Etoiles MAGICKEY® GOLD pour les points de correspondance en Su Jok, Kit de 20 mcx assorties petit & grand assorties de couleur GOLD. Pour l'acupuncture en Su Jok et la MAGICKEY® TEKNIK®.



"Pour une Meilleure

Santé Globale!"

**ORIGINAL-
HEALTH.NET**

"For a Better Global Health!"



Pour toute informations SVP appeler le
(514) 800-8693

www.Original-Health.net

*L'Équipe de la Magickey Teknik®
Académie du Canada*

www.Orgo-Life.com